

RAPPORT ANNUEL

Résultats de l'exercice 2005/2006



abcdefghijklmnop
nopqrstuvwxyz
abcdefghijklmnop
ABCDEFGHIJKLMN
NOPQRSTU
LMNOPQ
LMNOP
&
UVW
012345
0123450

tout nous relie



Société cotée au Marché Libre de la Bourse de Paris

Résultats de l'exercice 2005/06



Société cotée au Marché libre de la Bourse de Paris

Société Anonyme au capital de 673 632 €
Siège Social : 744, route de Sainte-Colombe
42540 SAINT JUST LA PENDUE

SIRET : 405 880 535 RCS ROANNE - Code APE : 222C





Jacques CHIRAT
Président Directeur Général

L'activité de l'exercice que nous venons de clôturer au 30 septembre 2006 marque une nouvelle progression de croissance avec un taux de 4,80 % en valeur, dans un contexte de marché national stable en volume et avec des compétiteurs de niveau européen.

Notre entreprise, par cette progression, montre sa performance et sa résistance résultant d'une politique d'investissements soutenue depuis plusieurs années.

Nous remercions l'ensemble de nos clients, nos fidèles partenaires et naturellement tous nos actionnaires qui, par la confiance qu'ils nous accordent, nous confortent dans notre stratégie de développement.

Sommaire

| | | | |
|-----------|---|-----------|--|
| 4 | Activité de la Société et Stratégie Cours et volumes boursiers Chiffres clés Histoire et évolution de l'entreprise | 13 | Annexe des comptes consolidés |
| 5 | Organigramme du groupe Organigramme fonctionnel | 15 | Rapport du Commissaire aux Comptes sur les Comptes Consolidés |
| 6 | Rapport de gestion du groupe consolidé | 16 | Bilan actif et passif de l'Imprimerie CHIRAT SA |
| 7 | Rapport de gestion présenté à l'Assemblée Générale Ordinaire Annuelle du 22 décembre 2006 | 17 | Compte de résultat de l'Imprimerie CHIRAT SA |
| 10 | Texte des résolutions proposées à l'Assemblée Générale Ordinaire Annuelle du 22 décembre 2006 | 18 | Annexe aux comptes annuels |
| 11 | Bilan actif et passif du Groupe CHIRAT | 20 | Tableau financier des cinq derniers exercices |
| 12 | Compte de résultat du Groupe CHIRAT | 21 | Rapport Général du Commissaire aux Comptes |
| | | 22 | Rapport Spécial du Commissaire aux Comptes |

Activité de la Société

Notre entreprise détient une solide expérience depuis plus de cinquante ans dans la fabrication de livres et beaux livres, magazines économiques et professionnels, annuaires associatifs, catalogues industriels et de voyages.

Son savoir-faire et sa dimension (chiffre d'affaires et effectif) la classe au cinquantième rang des imprimeries françaises et leader en Rhône-Alpes.

L'imprimerie CHIRAT fabrique pour de grands éditeurs, des organismes publics, des associations, des fédérations et des industriels répartis pour 60 % en région parisienne et 40 % en Rhône-Alpes, par la proximité de ces deux agences parisienne et lyonnaise.

Stratégie

Le développement de l'IMPRIMERIE CHIRAT se concrétise depuis plusieurs années par l'optimisation des coûts de fabrication des produits pour des courtes et moyennes séries.

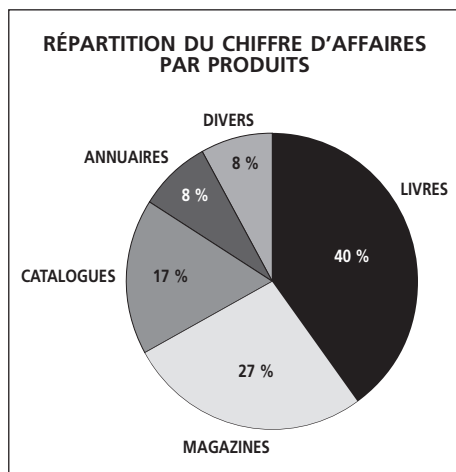
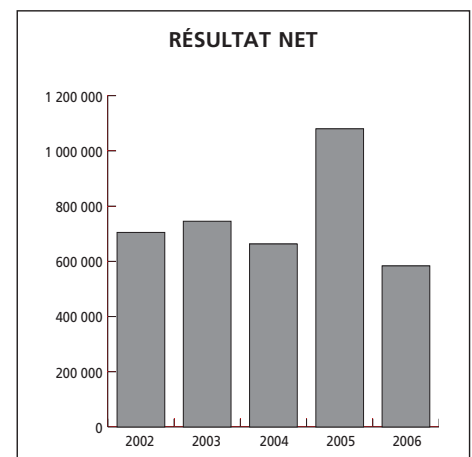
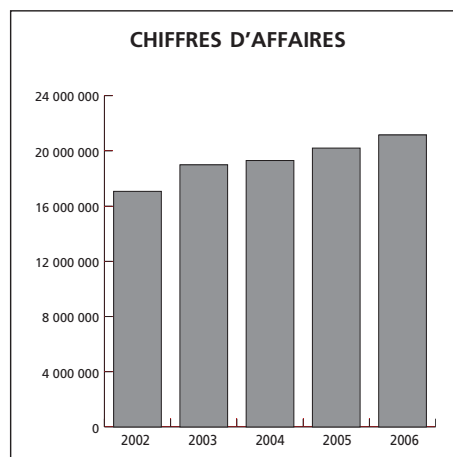
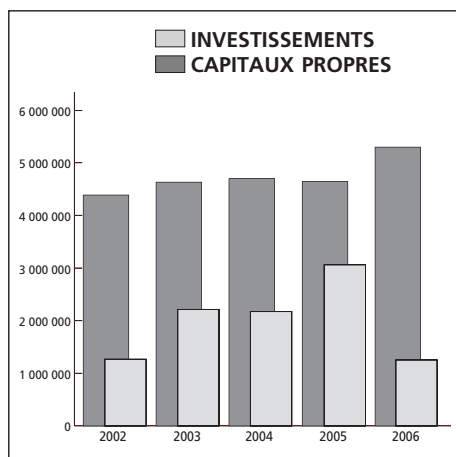
L'entreprise poursuit sa croissance en recherchant l'autonomie par l'intégration de l'ensemble des métiers de la chaîne graphique, traitement de bases de données, compogravure, impression multichromie, brochage, reliure et routage sur un seul site de production.

L'entreprise s'est dotée d'un équipement intégrant les dernières technologies permettant de manière constante de maintenir une production de qualité avec des délais courts et un service global.

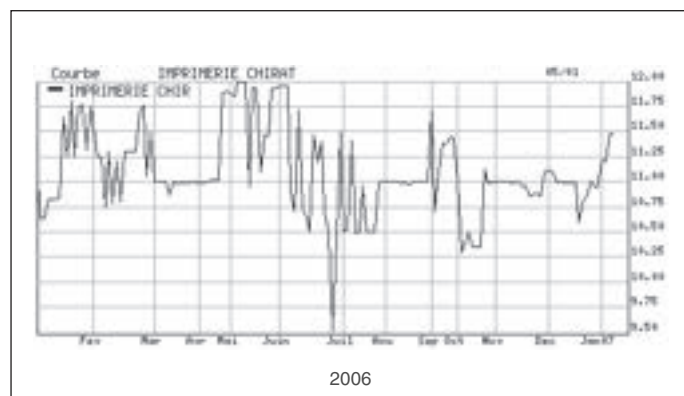
Histoire et évolution de l'entreprise

- >> 1911 Création de l'Entreprise par Monsieur Joseph CHIRAT
- >> 1966 Transformation de la SARL en SA
- >> 1980 Construction d'une nouvelle usine de 3 500 m²
L'effectif passe à 100 personnes. Informatisation totale de l'entreprise
- >> 1990 Jacques CHIRAT succède à André CHIRAT
- >> 1995 Acquisition d'une chaîne de reliure industrielle
Extension du bâtiment de 2 000 m²
- >> 1995 Acquisition d'une presse offset 8 couleurs HEIDELBERG, la première installée en France
- >> 1998 Acquisition d'une deuxième presse 8 couleurs HEIDELBERG
- >> 1999 Inscription au Marché Libre de la Bourse de PARIS par cession de 5 % du capital
- >> 2001 Extension des bâtiments d'une surface de 3 000 m²
Acquisition de deux nouvelles presses offset 8 couleurs HEIDELBERG
- >> 2002 Acquisition d'une chaîne de brochage Kolbus
- >> 2005 Acquisition d'une Presse Heidelberg 6 couleurs avec vernis acrylique.

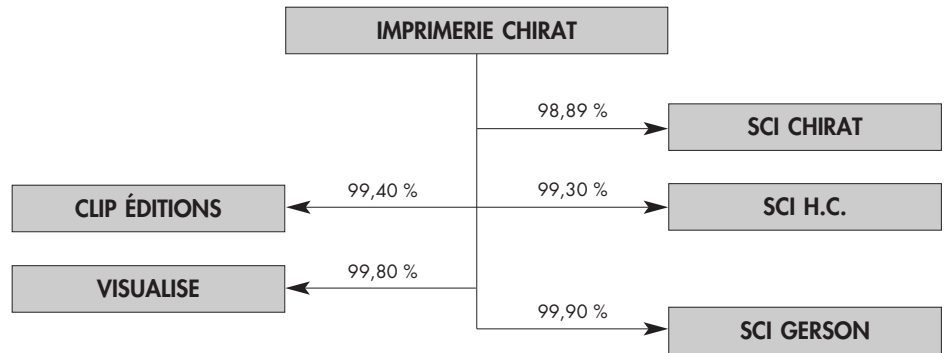
Chiffres Clés



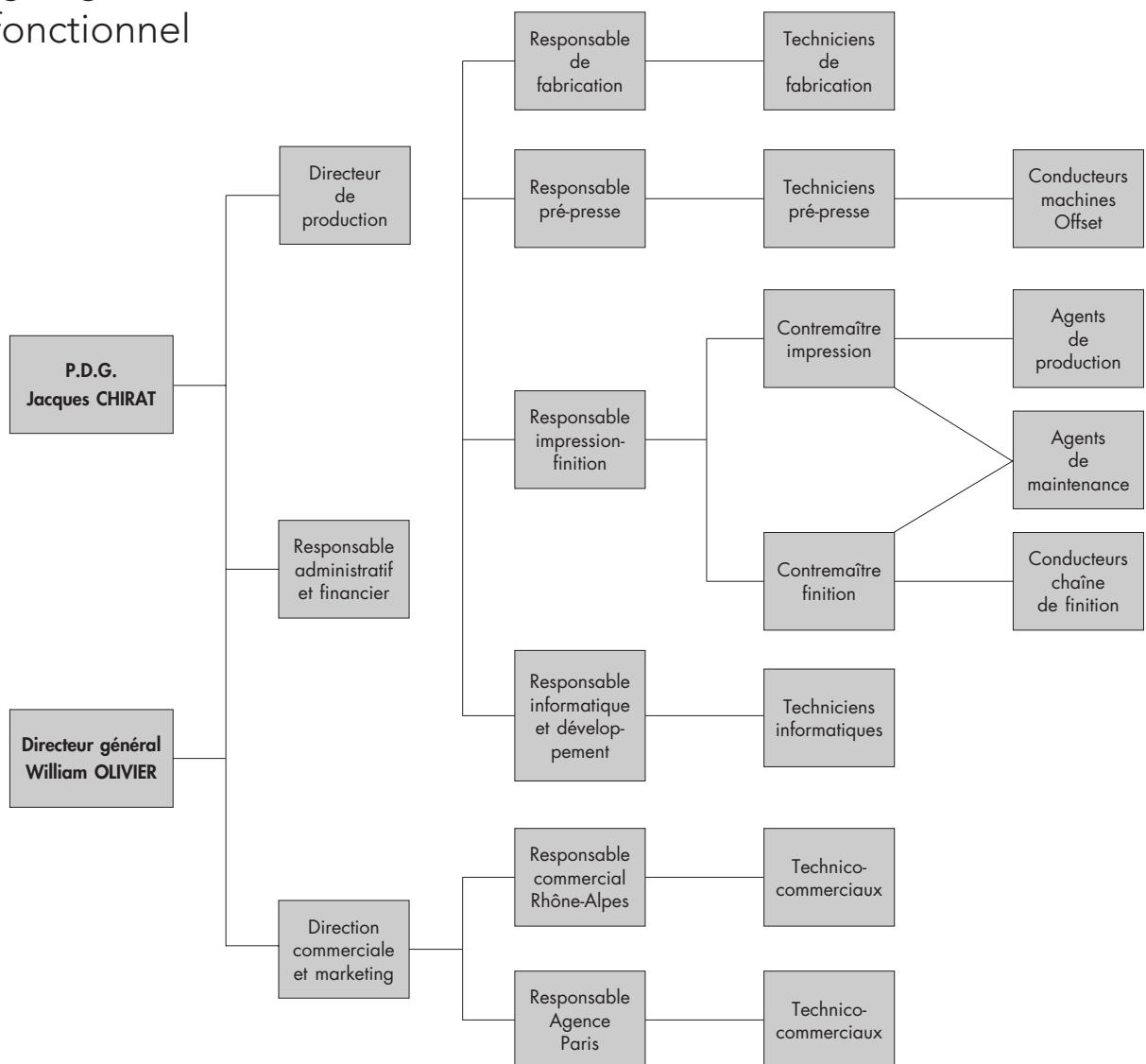
Cours boursiers



Organigramme du groupe



Organigramme fonctionnel



Assemblée Générale Ordinaire Annuelle du 22 décembre 2006

Rapport de gestion du groupe consolidé

Chers actionnaires,

Objet

Conformément à l'article L. 233-26 du code de commerce, le présent rapport a pour objet de vous rendre compte de la situation et de l'activité de notre groupe durant l'exercice clos le 30 septembre 2006.

I. Présentation du bilan consolidé - Périmètre de consolidation

Toutes les filiales placées sous le contrôle direct ou indirect de la société IMPRIMERIE CHIRAT ou sur lesquelles cette dernière exerce une influence notable, sont retenues dans le périmètre de consolidation.

| Sociétés comprises dans le périmètre | 30 septembre 2006 % d'intérêt | 30 septembre 2005 % d'intérêt |
|--------------------------------------|----------------------------------|----------------------------------|
| Société CLIP ÉDITIONS | 99,40 % | 99,40 % |
| Société VISUALISE | 99,80 % | 99,80 % |
| SCI CHIRAT | 98,89 % | 98,89 % |
| SCI HC | 99,30 % | 99,30 % |
| SCI GERSON HF | 99,90 % | 99,90 % |

Les filiales comprises dans le périmètre de consolidation clôturent leur exercice aux dates suivantes :

- le 30 septembre
 - la société CLIP ÉDITIONS
 - la société VISUALISE
- le 31 décembre
 - la SCI CHIRAT
 - la SCI HC
 - la SCI GERSON HF

La méthode de l'intégration globale est utilisée pour toutes les sociétés du groupe.

II. Analyse du compte de résultat consolidé

Nous allons maintenant vous présenter en détail les comptes annuels consolidés que nous soumettons à votre approbation et qui ont été établis conformément aux règles de présentation et aux méthodes d'évaluation prévues par la réglementation en vigueur.

Par rapport à l'exercice précédent, les modifications suivantes ont été apportées aux règles et méthodes d'établissement des comptes annuels consolidés :

Dans le cadre de la nouvelle loi sur les actifs « des retraitements ont été opérés sur les filiales concernées par cette réglementation, soit la SA Imprimerie Chirat et les SCI Chirat et HC. La méthode prospective a été utilisée pour le re-calcule des amortissements des biens décomposables, soit 5 immeubles et des biens non décomposables, soit quelques agencements et gros matériels. Le dégressif n'est plus utilisé en mode d'amortissement économique. L'incidence comptable de ces retraitements a conduit à minorer dans les comptes sociaux les amortissements économiques de 603 K€. Le résultat consolidé avant impôt se retrouve ainsi bonifié du même montant ».

Vous trouverez dans l'annexe toutes explications complémentaires.

Un rappel des comptes de l'exercice précédent est fourni à titre comparatif.

Au cours de l'exercice clos le 30 septembre 2006, le chiffre d'affaires s'est élevé à 21 153 504 €, contre 20 202 987 € pour l'exercice précédent, soit une variation de 4,70 %.

Le montant des autres produits d'exploitation s'élève à 389 686 € contre 196 433 € pour l'exercice précédent, soit une variation de 98,38 %.

Le montant des achats et variations de stocks s'élève à 6 149 619 € contre 5 729 550 € pour l'exercice précédent, soit une variation de 7,33 %.

Le montant des autres achats et charges externes s'élève à 3 606 092 € contre 3 161 733 € pour l'exercice précédent, soit une variation de 14,05 %.

Le montant des impôts et taxes s'élève à 864 063 € contre 691 744 € pour l'exercice précédent, soit une variation de 24,91 %.

Le montant des traitements et salaires s'élève à 5 258 774 € contre 5 157 393 € pour l'exercice précédent, soit une variation de 1,96 %.

Le montant des cotisations sociales et avantages sociaux s'élève à 1 826 762 € contre 1 686 484 € pour l'exercice précédent, soit une variation de 8,31 %.

L'effectif salarié moyen reste stable à 224 salariés.

Le montant des dotations aux amortissements et provisions s'élève à 1 986 661 € contre 2 524 775 € pour l'exercice précédent, soit une variation de - 21,31 %.

Le montant des autres charges s'élève à 207 468 € contre 33 542 € pour l'exercice précédent, soit une variation de 518,53 %.

Les charges d'exploitation de l'exercice ont atteint au total 19 899 443 € contre 18 985 225 € pour l'exercice précédent, soit une variation de 4,81 %.

Le résultat d'exploitation ressort pour l'exercice à 1 643 748 € contre 1 414 195 € pour l'exercice précédent, soit une variation de 16,23 %.

Quant au résultat courant avant impôts, tenant compte du résultat financier de - 199 155 € (- 313 625 € pour l'exercice précédent), il s'établit à 1 444 593 € contre 1 100 570 € pour l'exercice précédent, soit une variation de 31,25 %.

Après prise en compte :

- du résultat exceptionnel de - 49 081 € contre 352 081 € pour l'exercice précédent,

- de l'impôt sur les sociétés de 467 944 € contre 475 900 € pour l'exercice précédent, le résultat de l'exercice clos le 30 septembre 2006 se solde par un bénéfice de 927 568 € contre un bénéfice de 976 751 € pour l'exercice précédent, soit une variation de - 5,03 %.

Evolution de l'activité au cours de l'exercice

Durant l'exercice clos le 30 septembre 2006, l'activité de la Société a été marquée par une augmentation du résultat courant avant impôts en raison d'une progression du chiffre d'affaires.

III. Perspectives du groupe

Les objectifs pour l'exercice ouvert le 1^{er} octobre 2006 sont de prévoir un tassement des résultats malgré un accroissement du chiffre d'affaires de l'ordre de 5 %.

IV. Evénements importants survenus entre la date d'arrêté des comptes consolidés et la date à laquelle ils sont établis

Depuis le 30 septembre 2006, date de la clôture de l'exercice, il est à noter qu'aucun événement important n'est survenu.

V. Activités en matière de recherche et de développement

Au cours de l'exercice écoulé, notre société a engagé des dépenses de recherche et de développement pour poursuivre la mise en place d'un procédé relatif à la multichromie.

Rapport de gestion de la SA Imprimerie CHIRAT établi par le Conseil d'Administration et présenté à l'Assemblée Générale Ordinaire Annuelle du 22 décembre 2006

Mesdames, Messieurs,

Conformément à la loi et aux statuts, nous vous avons réunis en Assemblée Générale Ordinaire Annuelle afin de vous rendre compte de la situation et de l'activité de notre Société durant l'exercice clos le 30 septembre 2006 et de soumettre à votre approbation les comptes annuels dudit exercice.

Nous vous donnerons toutes précisions et tous renseignements complémentaires concernant les pièces et documents prévus par la réglementation en vigueur et qui ont été tenus à votre disposition dans les délais légaux.

Vous prendrez ensuite connaissance des rapports du Commissaire aux Comptes.

ACTIVITÉ DE LA SOCIÉTÉ

Situation et évolution de l'activité de la Société au cours de l'exercice

Durant l'exercice clos le 30 septembre 2006, l'activité de la société a été marquée par une diminution des résultats malgré une progression du chiffre d'affaires, en raison de la baisse de la marge suite à l'augmentation des charges.

Évolution prévisible et perspectives d'avenir

Les objectifs pour l'exercice ouvert le 1^{er} octobre 2006 sont de prévoir une augmentation du chiffre d'affaires de l'ordre de 5 % en raison de l'acquisition de nouvelles machines et de la construction d'un local de stockage de matières premières d'une superficie de 4 000 mètres carrés.

A cet effet, la société développe la vente de produits à plus grande valeur ajoutée. En outre, elle met tout en œuvre pour améliorer son organisation et, par voie de conséquence, accroître sa productivité, sa qualité et son service, afin de raccourcir les délais d'exécution.

Événements importants survenus depuis la clôture de l'exercice

Depuis le 30 septembre 2006, date de la clôture de l'exercice, aucun événement important n'est survenu.

Activité en matière de recherche et de développement

Au cours de l'exercice écoulé, notre Société a engagé des dépenses de recherche et de développement pour poursuivre la mise en place d'un procédé relatif à la multichromie.

FILIALES ET PARTICIPATIONS

Activité des filiales et participations

Vous trouverez dans le tableau annexé à notre bilan des informations relatives à l'activité et aux résultats des filiales de notre Société et des sociétés qu'elle contrôle.

Nous complétons ces informations par les éléments suivants :

– La société CLIP ÉDITIONS - Société d'Éditions

Durant l'exercice clos le 30 septembre 2006, l'activité de la Société a été marquée par une diminution des résultats en raison d'une baisse du chiffre d'affaires.

En effet, au cours de l'exercice clos le 30 septembre 2006, le chiffre d'affaires s'est élevé à 2 900 € contre 3 860 € pour l'exercice précédent, soit une variation de – 24,87 %.

Il n'y a aucun effectif salarié.

Les charges d'exploitation de l'exercice ont atteint au total 2 757 € contre 3 323 € pour l'exercice précédent, soit une variation de – 17,03 %.

Le résultat d'exploitation ressort pour l'exercice à 142 € contre 536 € pour l'exercice précédent, soit une variation de – 73,50 %.

Après prise en compte :

– d'aucun résultat exceptionnel tant pour l'exercice écoulé que pour l'exercice précédent,

– de l'impôt sur les sociétés de 47 € contre 181 € pour l'exercice précédent, le résultat de l'exercice clos le 30 septembre 2006 se solde par un bénéfice de 95 € contre un bénéfice de 355 € pour l'exercice précédent, soit une variation de – 73,15 %.

Les objectifs pour l'exercice ouvert le 1^{er} octobre 2006 sont d'accroître le chiffre d'affaires afin d'améliorer les résultats.

– La société VISUALISE - Régie publicitaire

Durant l'exercice clos le 30 septembre 2006, l'activité de la Société a été marquée par une très légère diminution des résultats malgré une stabilisation du chiffre d'affaires, en raison d'une augmentation des charges.

En effet, au cours de l'exercice clos le 30 septembre 2006, le chiffre d'affaires s'est élevé à 1 500 € contre 1 500 € pour l'exercice précédent.

Il n'y a aucun effectif salarié.

Les charges d'exploitation de l'exercice ont atteint au total 4 393 € contre 2 614 € pour l'exercice précédent, soit une variation de 68,05 %.

Le résultat d'exploitation ressort pour l'exercice à 777 € contre 811 € pour l'exercice précédent, soit une variation de – 4,19 %.

Après prise en compte d'aucun résultat exceptionnel et d'aucun impôt sur les sociétés, le résultat de l'exercice clos le 30 septembre 2006 se solde par un bénéfice de 777 € contre un bénéfice de 811 € pour l'exercice précédent, soit une variation de – 4,20 %.

Les objectifs pour l'exercice ouvert le 1^{er} octobre 2006 sont de prévoir une évolution en fonction de la reprise de la publicité au cours de l'exercice qui sera clos le 30 septembre 2007.

– La S.C.I. CHIRAT - Société Immobilière propriétaire de nos bureaux agence parisienne

Durant l'exercice clos le 31 décembre 2005, l'activité de la Société a été marquée par une dégradation des résultats malgré une stabilisation du chiffre d'affaires, en raison d'une dotation exceptionnelle aux provisions.

En effet, au cours de l'exercice clos le 31 décembre 2005, le chiffre d'affaires s'est élevé à 7 165 € contre 7 165 € pour l'exercice précédent.

Le résultat d'exploitation ressort pour l'exercice à 1 225 € contre 507 € pour l'exercice précédent, soit une variation de 141,61 %.

Quant au résultat courant avant impôts, en l'absence de résultat financier, il s'établit à 1 225 € contre 507 € pour l'exercice précédent, soit une variation de 141,61 %.

Après prise en compte du résultat exceptionnel de - 1 896 € contre 0 € pour l'exercice précédent, l'exercice clos le 31 décembre 2005 se traduit par une perte de - 671 € contre un bénéfice de 507 € pour l'exercice précédent, soit une variation de - 232,33 %.

Les objectifs pour l'exercice ouvert le 1^{er} janvier 2006 sont de maintenir le chiffre d'affaires et d'améliorer les résultats.

- La S.C.I. H.C. - Société Immobilière propriétaire de nos bureaux agence parisienne

Durant l'exercice clos le 31 décembre 2005, l'activité de la Société a été marquée par une légère diminution des résultats malgré une stabilisation du chiffre d'affaires, en raison d'une dotation aux provisions.

En effet, au cours de l'exercice clos le 31 décembre 2005, le chiffre d'affaires s'est élevé à 31 861 € contre 31 861 € pour l'exercice précédent.

Le résultat d'exploitation ressort pour l'exercice à 25 931 € contre 25 191 € pour l'exercice précédent, soit une variation de 2,93 %.

Quant au résultat courant avant impôts, en l'absence de résultat financier, il s'établit à 25 931 € contre 25 191 € pour l'exercice précédent, soit une variation de 2,93 %.

Après prise en compte du résultat exceptionnel de - 1 952 € contre 0 € pour l'exercice précédent, l'exercice clos le 31 décembre 2005 se traduit par un bénéfice de 23 979 € contre un bénéfice de 25 192 € pour l'exercice précédent, soit une variation de - 4,81 %.

Les objectifs pour l'exercice ouvert le 1^{er} janvier 2006 sont de maintenir le chiffre d'affaires et les résultats.

- La S.C.I. GERSON H.F. - Société Immobilière propriétaire de nos bureaux agence lyonnaise

Durant l'exercice clos le 31 décembre 2005, l'activité de la Société a été marquée par le maintien du chiffre d'affaires et des résultats au même niveau que ceux de l'exercice précédent.

En effet, au cours de l'exercice clos le 31 décembre 2005, le chiffre d'affaires s'est élevé à 15 144 € contre 15 144 € pour l'exercice précédent.

Le résultat d'exploitation ressort donc pour l'exercice à 15 145 € contre 15 145 € pour l'exercice précédent.

Quant au résultat courant avant impôts, il s'établit à 15 145 € contre 15 145 € pour l'exercice précédent, en l'absence de produits et frais financiers.

En l'absence de résultat exceptionnel tant pour l'exercice écoulé que pour l'exercice précédent, l'exercice clos le 31 décembre 2005 se traduit par un bénéfice de 15 145 € contre un bénéfice de 15 145 € pour l'exercice précédent.

Les objectifs pour l'exercice ouvert le 1^{er} janvier 2006 sont de maintenir le chiffre d'affaires et les résultats.

PARTICIPATION DES SALARIÉS AU CAPITAL

Conformément aux dispositions de l'article L. 225-102 du Code de commerce, nous vous indiquons ci-après l'état de la participation des salariés au capital social au dernier jour de l'exercice, soit le 30 septembre 2006.

La proportion du capital que représentent les actions détenues par le personnel selon la définition de l'article L. 225-102 du Code de commerce s'élevait au 30 septembre 2006 à 0,26 %.

COMPTES CONSOLIDÉS

Conformément aux dispositions de l'article L. 225-100 du Code de commerce, nous vous présentons ci-après le rapport de gestion du groupe et les comptes consolidés de l'exercice écoulé que nous soumettons à votre approbation.

RÉSULTATS - AFFECTATION

Examen des comptes et résultats

Nous vous présentons en détail les comptes annuels que nous soumettons à votre approbation et qui ont été établis conformément aux règles de présentation et aux méthodes d'évaluation prévues par la réglementation en vigueur.

Par rapport à l'exercice précédent, les modifications suivantes ont été apportées aux règles et méthodes d'établissement des comptes annuels :

« Les comptes annuels ont été établis et présentés selon la réglementation française en vigueur, résultant des arrêts du Comité de la Réglementation Comptable (C.R.C.).

Changement de méthode ou de réglementation

Nouvelle loi sur les actifs

dans ce cadre, les retraitements suivants ont été opérés :

- *Utilisation de la méthode prospective*

- *Biens décomposables : il concerne trois immeubles, soit les extensions effectuées en 1993, 1998 et 2000*

- *Biens non décomposables : des durées d'usage antérieurement retenues s'écartent des durées d'utilisation ; cela concerne des agencements de parking, de chauffage et de climatisation dont les durées sont portées de 10 à 20 ans, des presses et une chaîne de brochage dont les durées sont portées à huit ans*

- *Pour les actifs mentionnés ci-dessus, et en vue de bénéficier de l'amortissement fiscalement admis, il a été utilisé l'amortissement dérogatoire à la fois pour la structure des bâtiments et pour les biens non décomposables dont un écart de durée a été identifié*

- *Dégressif : il n'est plus utilisé en mode d'amortissement économique ; les immobilisations antérieurement amorties sous cette règle font l'objet d'un retraitement en dérogatoire, ceci pour la différence entre l'amortissement fiscal et l'amortissement linéaire économique.*

L'incidence comptable de ses retraitements conduit à diminuer le résultat avant impôts de 26 576 € sous l'effet d'une minoration des amortissements économiques de 602 650 € et a contrario d'une majoration des amortissements dérogatoires de 629 266 € ».

Vous trouverez dans l'annexe toutes explications complémentaires.

Un rappel des comptes de l'exercice précédent est fourni à titre comparatif.

Au cours de l'exercice clos le 30 septembre 2006, le chiffre d'affaires s'est élevé à 21 153 504 € contre 20 202 987 € pour l'exercice précédent, soit une variation de 4,70 %.

Le montant des autres produits d'exploitation s'élève à 387 627 € contre 196 433 € pour l'exercice précédent, soit une variation de 97,33 %.

Le montant des achats et variations de stocks s'élève à 6 182 223 € contre 5 729 550 € pour l'exercice précédent, soit une variation de 7,90 %.

Le montant des autres achats et charges externes s'élève à 3 849 729 € contre 3 438 351 € pour l'exercice précédent, soit une variation de 11,96 %.

Il convient de préciser que la Société a supporté des dépenses de travail intérimaire de 299 129 €.

Le montant des impôts et taxes s'élève à 863 137 € contre 690 869 € pour l'exercice précédent, soit une variation de 24,93 %.

Le montant des traitements et salaires s'élève à 5 175 153 € contre 4 855 847 € pour l'exercice précédent, soit une variation de 6,57 %.

Le montant des cotisations sociales et avantages sociaux s'élève à 1 826 762 € contre 1 686 484 € pour l'exercice précédent, soit une variation de 8,31 %.

L'effectif salarié moyen est resté stable à 224 salariés.

Le montant des dotations aux amortissements et provisions s'élève à 1 771 404 € contre 2 308 060 € pour l'exercice précédent, soit une variation de - 23,25 %.

Le montant des autres charges s'élève à 205 410 € contre 33 541 € pour l'exercice précédent, soit une variation de 512,41 %.

Les charges d'exploitation de l'exercice ont atteint au total 19 873 822 € contre 18 742 707 € pour l'exercice précédent, soit une variation de 6,03 %.

Le résultat d'exploitation ressort pour l'exercice à 1 667 310 € contre 1 656 713 € pour l'exercice précédent, soit une variation de 0,63 %.

Quant au résultat courant avant impôts, tenant compte du résultat financier de - 186 631 € (- 292 122 € pour l'exercice précédent), il s'établit à 1 480 679 € contre 1 364 591 € pour l'exercice précédent, soit une variation de 8,50 %.

Après prise en compte :

- du résultat exceptionnel de - 590 134 € contre 660 758 € pour l'exercice précédent,

- de la participation des salariés aux fruits de l'expansion de l'entreprise d'un montant de 83 621 € contre 301 546 € pour l'exercice précédent,

- de l'impôt sur les sociétés de 223 417 € contre 643 716 € pour l'exercice précédent,

Le résultat de l'exercice clos le 30 septembre 2006 se solde par un bénéfice de 583 506 € contre un bénéfice de 1 080 087 € pour l'exercice précédent, soit une variation de - 45,97 %.

Proposition d'affectation du résultat

Nous vous proposons de bien vouloir approuver les comptes annuels (bilan, compte de résultat et annexe) tels qu'ils vous sont présentés et qui font apparaître un bénéfice de 583 506 €.

Nous vous proposons également de bien vouloir approuver l'affectation suivante :

| | |
|--|--------------|
| Bénéfice de l'exercice | 583 506,24 € |
| A titre de dividendes aux actionnaires | 581 007,60 € |
| Soit 0,69 € par action | |
| Le solde | 2 498,64 € |

En totalité au compte « autres réserves » qui s'élève ainsi à 1 682 825,86 €.

Il est précisé que le montant des revenus distribués au titre de l'exercice clos le 30 septembre 2006 éligibles à la réfaction de 40 % s'élève à 581 007 €, soit la totalité des dividendes mis en distribution.

Le paiement des dividendes sera effectué à compter du 22 décembre 2006.

Compte tenu de cette affectation, les capitaux propres de la Société seraient de 4 715 048 €.

Afin de nous conformer aux dispositions de l'article 243 bis du Code général des impôts, nous vous rappelons que les dividendes distribués au titre des trois exercices précédents, et l'avoir fiscal correspondant, ont été les suivants :

| EXERCICE | DIVIDENDE NET | AVOIR FISCAL |
|-------------------|---------------|--------------|
| 30 septembre 2003 | 0,88 € | 0,44 € |
| 30 septembre 2004 | 0,80 € | 0,40 € |
| 30 septembre 2005 | 0,85 € | 0,00 € |

Dépenses non déductibles fiscalement

Conformément aux dispositions de l'article 223 quater du Code général des impôts, nous vous demandons enfin d'approuver les dépenses et charges visées à l'article 39-4 dudit code, qui s'élèvent à un montant global de 23 664 € et qui ont donné lieu à une imposition de 7 888 €.

Tableau des résultats des cinq derniers exercices

Au présent rapport est annexé, conformément aux dispositions de l'article 148 du décret du 23 mars 1967, le tableau faisant apparaître les résultats de la Société au cours de chacun des cinq derniers exercices.

Observations du Comité d'entreprise

En application des dispositions de l'article L. 432-4 du Code du travail, le Comité d'entreprise n'a pas formulé d'observations sur la situation économique et sociale de la Société.

CONVENTIONS VISÉS À L'ARTICLE L. 225-38 DU CODE DE COMMERCE

Nous vous précisons qu'aucune convention entrant dans le champ d'application de l'article L. 225-38 du Code de commerce n'a été conclue au cours de l'exercice écoulé et que les conventions conclues au cours d'exercices antérieurs se sont poursuivies durant l'exercice écoulé.

ADMINISTRATION ET CONTRÔLE DE LA SOCIÉTÉ

Liste des mandats et fonctions

Conformément aux dispositions de l'article L. 225-102-1 du Code de commerce, nous vous présentons la liste de l'ensemble des mandats et fonctions exercés dans toute société par chacun des mandataires sociaux.

- Monsieur Jacques CHIRAT est président du conseil d'administration de la société et gérant des sociétés CLIP EDITIONS et VISUALISE, ainsi que des S.C.I. CHIRAT, H.C. et GERSON H.F.,
- Monsieur André CHIRAT,
- Monsieur Auguste CHIRAT.

Votre Conseil vous invite, après la lecture des rapports présentés par votre Commissaire aux Comptes, à adopter les résolutions qu'il soumet à votre vote.

Le Conseil d'Administration

Texte des résolutions proposées à l'Assemblée Générale Ordinaire Annuelle du 22 décembre 2006

PREMIÈRE RÉSOLUTION

L'Assemblée Générale, après avoir pris connaissance du rapport de gestion du Conseil d'Administration et des rapports du Commissaire aux Comptes, approuve les comptes annuels, à savoir le bilan, le compte de résultat et l'annexe arrêtés le 30 septembre 2006, tels qu'ils lui ont été présentés, ainsi que les opérations traduites dans ces comptes et résumées dans ces rapports.

En application de l'article 223 quater du Code général des impôts, elle approuve les dépenses et charges visées à l'article 39-4 dudit code, qui s'élèvent à un montant global de 23 664 € et qui ont donné lieu à une imposition de 7 888 €.

En conséquence, elle donne pour l'exercice clos le 30 septembre 2006 quitus de leur gestion à tous les administrateurs.

Cette résolution est adoptée à l'unanimité.

DEUXIÈME RÉSOLUTION

L'Assemblée Générale, après avoir pris connaissance du rapport de gestion du groupe et du rapport des Commissaires aux Comptes, approuve les comptes consolidés, tels qu'ils lui ont été présentés.

Cette résolution est adoptée à l'unanimité.

TROISIÈME RÉSOLUTION

L'Assemblée Générale approuve la proposition du Conseil d'Administration, et décide d'affecter le bénéfice de 583 506,24 € de l'exercice de la manière suivante :

| | |
|---|--------------|
| Bénéfice de l'exercice | 583 506,24 € |
| A titre de dividendes aux actionnaires | 581 007,60 € |
| Soit 0,69 € par action | <hr/> |
| Le solde | 2 498,64 € |
| En totalité au compte « autres réserves » qui s'élève ainsi à 1 682 825,86 €. | |

Il est précisé que le montant des revenus distribués au titre de l'exercice clos le 30 septembre 2006 éligibles à la réfaction de 40 % s'élève à 581 007,60 €, soit la totalité des dividendes mis en distribution.

Le paiement des dividendes sera effectué à compter du 22 décembre 2006.

Conformément à la loi, l'Assemblée Générale prend acte que les dividendes distribués au titre des trois exercices précédents, et l'avoir fiscal correspondant, ont été les suivants :

| EXERCICE | DIVIDENDE NET | AVOIR FISCAL |
|-------------------|---------------|--------------|
| 30 septembre 2003 | 0,88 € | 0,44 € |
| 30 septembre 2004 | 0,80 € | 0,40 € |
| 30 septembre 2005 | 0,85 € | 0,00 € |

Cette résolution est adoptée à l'unanimité.

QUATRIÈME RÉSOLUTION

L'Assemblée Générale, après avoir pris connaissance du rapport spécial du Commissaire aux Comptes sur les conventions visées à l'article L. 225-38 du Code de commerce et statuant sur ce rapport, prend acte que les conventions conclues et autorisées antérieurement se sont poursuivies et qu'aucune convention visée à l'article L. 225-38 dudit Code n'a été conclue au cours de l'exercice.

Cette résolution est adoptée à l'unanimité.

Bilan actif du Groupe CHIRAT

| (en €) | 30.09.06 | | | 30.09.05 |
|---|-------------------|-------------------|-------------------|-------------------|
| | ACTIF | Montant brut | Amort. ou Prov. | |
| Concessions, brevets et droits similaires | 272 671 | 247 161 | 25 509 | 41 586 |
| Fonds commercial | 152 449 | 152 449 | | |
| TOTAL IMMOBILISATIONS INCORPORELLES | 425 120 | 399 610 | 25 509 | 41 586 |
| Terrains | 187 320 | | 187 320 | 187 320 |
| Constructions | 3 743 431 | 2 109 420 | 1 634 011 | 1 812 706 |
| Installations techniques, matériel et outillage industriels | 20 467 144 | 14 213 019 | 6 254 124 | 6 856 307 |
| Autres immobilisations corporelles | 661 636 | 442 868 | 218 768 | 162 144 |
| TOTAL IMMOBILISATIONS CORPORELLES | 25 059 533 | 16 765 308 | 8 294 225 | 9 018 479 |
| Autres titres immobilisés | 15 | | 15 | 1 539 |
| Prêts | 23 134 | | 23 134 | 36 030 |
| Autres immobilisations financières | 12 232 | | 12 232 | 3 500 |
| TOTAL IMMOBILISATIONS FINANCIÈRES | 35 383 | | 35 383 | 41 070 |
| TOTAL ACTIF IMMOBILISÉ | 25 520 037 | 17 164 919 | 8 355 118 | 9 101 136 |
| Matières premières, approvisionnements | 1 161 104 | 32 675 | 1 128 429 | 1 113 020 |
| En cours de production de biens | 251 557 | | 251 557 | 247 056 |
| Clients et comptes rattachés | 5 538 020 | 124 816 | 5 413 204 | 5 277 248 |
| Autres créances | 1 143 942 | | 1 143 942 | 734 975 |
| Valeurs mobilières de placement | 2 208 641 | | 2 208 641 | 1 846 983 |
| Disponibilités | 1 098 872 | | 1 098 872 | 2 462 752 |
| Charges constatées d'avance | 62 783 | | 62 783 | 64 872 |
| TOTAL ACTIF CIRCULANT | 11 464 920 | 157 491 | 11 307 429 | 11 746 908 |
| TOTAL DE L'ACTIF | 36 984 958 | 17 322 410 | 19 662 547 | 20 848 045 |

Bilan passif du Groupe CHIRAT

| (en €) | PASSIF | 30.09.05 | 30.09.04 |
|--|--------|-------------------|-------------------|
| Capital social ou individuel (dont versé : 673 632) | | 673 632 | 673 632 |
| Autres réserves | | 3 256 549 | 2 995 532 |
| Résultat de l'exercice (bénéfice ou perte) | | 927 568 | 976 751 |
| TOTAL CAPITAUX PROPRES | | 4 857 749 | 4 645 915 |
| Provisions pour risques | | 167 693 | 167 693 |
| Provisions pour charges | | 788 879 | 543 067 |
| TOTAL PROVISIONS POUR RISQUES ET CHARGES | | 956 572 | 710 760 |
| Emprunts et dettes auprès des établissements de crédit | | 5 973 744 | 6 002 129 |
| Emprunts et dettes financières divers | | 1 065 986 | 889 547 |
| Avances et acomptes reçus sur commandes | | 129 875 | 164 096 |
| Dettes fournisseurs et comptes rattachés | | 3 260 086 | 3 244 349 |
| Dettes fiscales et sociales | | 1 836 126 | 2 056 303 |
| Dettes sur immobilisations et comptes rattachés | | 1 506 338 | 3 039 032 |
| Autres dettes | | 76 066 | 95 910 |
| TOTAL DETTES | | 13 848 224 | 15 491 368 |
| TOTAL DU PASSIF | | 19 662 547 | 20 848 045 |
| Crédit-bail mobilier | | 213 907 | 436 038 |
| Dettes et produits constatés d'avance : à plus d'un an | | 3 606 103 | 5 177 656 |
| à moins d'un an | | 10 112 245 | 10 149 616 |

Compte de résultat du Groupe CHIRAT

| (en €) | 30.09.06 | 30.09.05 |
|--|-------------------|-------------------|
| Production vendue — Biens | 20 903 766 | 19 978 838 |
| — Services | 249 738 | 224 148 |
| Chiffre d'affaires net | 21 153 504 | 20 202 987 |
| Production stockée | 4 501 | 43 243 |
| Reprises sur amortissements et provisions, transferts de charges | 371 504 | 153 182 |
| Autres produits | 13 681 | 8 |
| Produits d'exploitation | 21 543 191 | 20 399 421 |
| Matières premières et autres approvisionnements | 6 168 272 | 5 763 611 |
| Variations de stocks | – 18 653 | – 34 061 |
| Autres achats et charges externes (1) | 3 606 092 | 3 161 733 |
| Impôts, taxes et versements assimilés | 864 063 | 691 744 |
| Salaires et traitements | 5 258 774 | 5 157 393 |
| Charges sociales | 1 826 762 | 1 686 484 |
| Dotations aux amortissements sur immobilisations | 1 946 290 | 2 373 010 |
| Dotations aux provisions sur actif circulant | 40 371 | 151 765 |
| Autres charges | 207 468 | 33 542 |
| Charges d'exploitation | 19 899 443 | 18 985 225 |
| RÉSULTAT D'EXPLOITATION | 1 643 748 | 1 414 195 |
| Autres intérêts et produits assimilés | 135 528 | 31 905 |
| Produits financiers | 135 528 | 31 905 |
| Intérêts et charges assimilées | 334 683 | 345 531 |
| Charges financières | 334 683 | 345 531 |
| RÉSULTAT FINANCIER | – 199 155 | – 313 625 |
| RÉSULTAT COURANT AVANT IMPÔTS | 1 444 593 | 1 100 570 |
| Produits exceptionnels sur opérations de gestion | | 11 820 |
| Produits exceptionnels sur opérations en capital | 58 033 | 417 612 |
| Reprises sur provisions et transferts de charge | 29 322 | 11 328 |
| Produits exceptionnels | 87 355 | 440 760 |
| Charges exceptionnelles sur opérations de gestion | 52 417 | |
| Charges exceptionnelles sur opérations en capital | 48 050 | |
| Dotations exceptionnelles aux amortissements et provisions | 35 968 | 88 679 |
| Charges exceptionnelles | 136 436 | 88 679 |
| RÉSULTAT EXCEPTIONNEL | – 49 081 | 352 081 |
| Participation des salariés aux résultats | | |
| Impôt sur les bénéfices | 467 944 | 475 900 |
| RÉSULTAT NET | 927 568 | 976 751 |
| (1) Dont crédit-bail mobilier | | 1 725 |

Annexe des comptes consolidés - Règles et méthodes comptables

(Les comptes consolidés du groupe Chirat. Documents au 30 septembre 2006)

1. Périmètre de consolidation

Toutes les filiales placées sous le contrôle direct ou indirect de la société mère ou sur lesquelles cette dernière exerce une influence notable, sont retenues dans le périmètre de consolidation.

La liste de l'ensemble des sociétés consolidées au titre de chaque période est présentée ci-après.

| Sociétés | 30.09.2005 % intérêt | 30.09.2006 % intérêt |
|--------------------|-------------------------|-------------------------|
| SARL Visualise | 99,8 % | 99,8 % |
| SARL Clip Éditions | 99,4 % | 99,4 % |
| SCI Gerson | 99,9 % | 99,9 % |
| SCI HC | 99,3 % | 99,3 % |
| SCI Chirat | 98,9 % | 98,9 % |

2. Méthodes de consolidation

La méthode de l'intégration globale est utilisée pour toutes les sociétés du Groupe.

■ Dates de clôture

Toutes les sociétés entrant dans le périmètre de consolidation clôturent leurs comptes au 30 septembre à l'exception :

- des SCI dont la date de clôture est le 31 décembre.

■ Changement de méthode comptable ou de réglementation

Nouvelle loi sur les actifs

- Dans ce cadre, des retraitements ont été opérés sur les filiales concernées par cette réglementation, soit la SA Imprimerie Chirat et les SCI Chirat et HC.

- La méthode prospective a été utilisée pour le recalcul des amortissements des biens décomposables, soit 5 immeubles et des biens non décomposables, soit quelques agencements et de gros matériels. Le dégressif n'est plus utilisé en mode d'amortissement économique.

- L'incidence comptable de ces retraitements a conduit à minorer dans les comptes sociaux les amortissements économiques de 603 K€. Le résultat consolidé avant impôt se retrouve ainsi bonifié du même montant.

3. Faits majeurs de l'exercice

Aucun fait significatif n'est à mentionner au titre de la période.

4. Immobilisations incorporelles

4.1. Fonds commercial

- Apport le 21 avril 1958 par la SDF Anthelme et Henri Chirat à la SARL Chirat pour un montant de 10 610 €.
- Réévalué à 152 449 € lors de la réévaluation légale de 1976.

Ce fonds n'est pas juridiquement protégé. Il a fait l'objet d'un amortissement à compter du 1^{er} octobre 1997 sur une durée de 5 ans.

4.2. Immobilisations incorporelles.

Amortissements pour dépréciation

| Types d'immobilisations | Mode | | |
|-------------------------|------------|----------|-----------|
| | Economique | Fiscal | Durée |
| Logiciels et procédés | linéaire | linéaire | 1 à 2 ans |

5. Immobilisations corporelles

Les amortissements consolidés correspondent à la somme de ceux dotés par chaque société incluse dans le périmètre de consolidation et le retraitement des opérations de crédit-bail. Les modes et durées d'amortissements pratiqués dans chaque société sont économiquement justifiés et ne sont donc pas modifiés dans le cadre des opérations de consolidation.

Les immobilisations corporelles font l'objet d'un amortissement sur une durée adaptée à chaque catégorie de biens.

5.1. Immobilisations corporelles.

Amortissements pour dépréciation

| Types d'immobilisations | Mode | | |
|-------------------------|------------|--------------------|-------------|
| | Economique | Fiscal | Durée |
| Constructions | linéaire | linéaire | 10 à 30 ans |
| Matériel et outillage | linéaire | linéaire/dégressif | 3 à 10 ans |
| Installations générales | linéaire | linéaire/dégressif | 10 à 20 ans |
| Matériel de transport | linéaire | linéaire | 3 à 5 ans |
| Matériel de bureau | linéaire | linéaire/dégressif | 3 à 10 ans |

5.2. Immobilisations corporelles.

Amortissements dérogatoires

L'amortissement dérogatoire constaté dans les comptes sociaux de la SA Chirat, des SCI Chirat et HC sur certains matériels de production a été retraité dans le cadre des comptes consolidés ; l'impact sur le résultat consolidé s'élève avant impôt à + 590 K€.

5.3. Écarts d'évaluation

Les écarts d'évaluation portent sur les titres de la SCI Gerson lors de sa prise de contrôle (montant de 94 K€).

Le plan d'amortissement de cet écart est de 15 ans (à compter de la prise de contrôle en 1994).

6. Crédit bail

Les biens dont la SA Chirat a la disposition par contrat de crédit-bail, sont traités dans les bilans et les comptes de résultats consolidés comme s'ils avaient été acquis par emprunt. En conséquence, les postes d'immobilisations corporelles (Matériel de production) ont reçu les montants financés à l'origine par un organisme de crédit-bail en contrepartie d'un emprunt inscrit au passif correspondant à l'engagement de crédit-bail (Capital et intérêts). Valeur d'origine des biens pris en crédit-bail et retraités : 3 783 K€. L'emprunt correspondant restant dû au 30.09.2006 s'élève à 186 K€. Ces immobilisations sont amorties selon les mêmes règles que celles décrites pour les immobilisations corporelles de même nature. L'impact sur le résultat consolidé de ces retraitements se monte avant impôt à + 11 K€.

Les contrats ou les locations financières portant sur des biens autres que des matériels de production ont été maintenus en charges.

7. Stocks

Les stocks sont évalués, soit au coût d'acquisition ou de production, soit, si elle est inférieure, à la valeur nette probable de réalisation. Les méthodes de valorisation utilisées sont :

- pour les stocks de matières premières (Papier) et de fournitures, le FIFO,
- pour les stocks d'en-cours de fabrication, le coût de revient de production.

8. Frais de personnel

Il figure en charges d'exploitation, sous la rubrique « salaires et traitements », la participation et l'intéressement des salariés.

9. Provisions

Le montant des engagements de retraite au 30 septembre 2006, s'élève à 321 K€.

Ce chiffre est basé sur le calcul d'indemnité théorique par salarié coefficientée d'une probabilité pour chaque salarié d'être encore dans l'entreprise à l'âge du départ en retraite prévu à 65 ans, d'un coefficient d'actualisation (3 %) de la fin de carrière à aujourd'hui, de l'ancienneté acquise, d'une revalorisation des salaires de 3 % par an.

Au titre de ces engagements, une provision pour charges figure dans les comptes consolidés, soit 264 K€ : totalité des engagements déduction faite de l'externalisation des droits à la retraite sur l'exercice 09/2000 dont la valorisation à la clôture s'élève à 57 K€.

Les autres provisions correspondent à :

- des provisions pour impôts différés : 524 K€
- des provisions pour risques et charges : 168 K€
 - litiges fournisseurs

10. Chiffre d'affaires

Le chiffre d'affaires intègre les ventes réalisées dans l'ensemble des sociétés, et diverses prestations.

11. Résultat exceptionnel

Les principaux mouvements constituant le résultat exceptionnel sont les suivants :

| | en K€ |
|---|-------|
| ■ Produits | |
| - cessions d'actifs | + 58 |
| - reprise de provisions pour risques et charges | + 29 |
| ■ Charges | |
| - dotation aux amortissements exceptionnels | - 4 |
| - dotation aux provisions pour risques et charges | - 32 |
| - valeurs comptables des actifs cédés | - 48 |
| - rappels d'impôts ¹ | - 51 |

¹ La SA Imprimerie Chirat a fait l'objet d'une vérification de comptabilité couvrant la période du 1^{er} octobre 2002 au 31 décembre 2005. La notification correspondante met à la charge de la société la somme de 51 K€.

12. Impôts sur les bénéfices

- L'impôt sur les sociétés correspond au cumul, corrigé de la fiscalité différée, des impôts sur les bénéfices des différentes sociétés du Groupe.

Les différences de retraitement de consolidation donnent lieu également à la constatation d'une fiscalité différée.

Les impôts différés sont calculés au taux d'impôt en vigueur à la clôture de l'exercice et tiennent compte des contributions additionnelles, soit un taux de 33,33 %.

- La ventilation de la charge d'impôt de l'exercice est la suivante :

| | |
|---|---------------|
| - impôts exigibles | 240 K€ |
| - crédit impôt recherche et apprentissage | - 15 K€ |
| - impôts différés | 243 K€ |
| Total | 468 K€ |

- Analyse des impôts différés au bilan :

| | 30.09.2005 | 30.09.2006 |
|-------------------------------------|---------------|---------------------------|
| - indemnité de départ à la retraite | 79 K€ | 88 K€ |
| - Organic | 8 K€ | 8 K€ |
| - provision congés payés | 97 K€ | 102 K€ |
| - participation | 88 K€ | 27 K€ |
| - divers | 20 K€ | 8 K€ |
| Total actif | 292 K€ | 233 K€ |
| - amortissements dérogatoires | 566 K€ | 754 K€ |
| - autres provisions réglementées | 7 K€ | 3 K€ |
| Total passif | 573 K€ | 757 K€ |
| Total net | 281 K€ | 524 K€¹ |

¹ Montant figurant en provision pour risques et charges au compte 155900.

13. Engagements hors bilan

13.1. Dettes garanties par des sûretés réelles

(en K€)

| | 30.09.2006 |
|-------------------------------|--------------|
| • Nantissement de matériels | 3 000 |
| • Hypothèques de premier rang | 599 |
| | 3 599 |

14. Tableau de variation des capitaux propres

Tableaux chiffrés

Annexe des comptes consolidés historiques

(en K€)

| Capitaux Propres | 30/09/2005 | 30/09/2006 |
|--------------------------------|--------------|--------------|
| * Décomposition | | |
| Capital | 674 | 674 |
| Réserves | 2 996 | 3 257 |
| Résultat de la période | 976 | 930 |
| Capitaux propres | 4 646 | 4 861 |
| * Variations réserves | | |
| Affectation résultat antérieur | 793 | 976 |
| Distributions | - 673 | - 715 |
| Variation des réserves | + 120 | + 261 |

Rapport du Commissaire aux Comptes sur les Comptes Consolidés

Exercice clos le 30 septembre 2006

Messieurs les Actionnaires du GROUPE CHIRAT,

En exécution de la mission qui nous a été confiée par votre assemblée générale, nous avons procédé au contrôle **des comptes consolidés du Groupe CHIRAT relatifs à l'exercice clos le 30 septembre 2006**, tels qu'ils sont joints au présent rapport.

Les comptes consolidés ont été arrêtés par le Conseil d'Administration. Il nous appartient, sur la base de notre audit, d'exprimer une opinion sur ces comptes.

I. Opinion sur les comptes consolidés

Nous avons effectué notre audit selon les normes professionnelles applicables en France ; ces normes requièrent la mise en œuvre de diligences permettant d'obtenir l'assurance raisonnable que les comptes consolidés ne comportent pas d'anomalies significatives. Un audit consiste à examiner, par sondages, les éléments probants justifiant les données contenues dans ces comptes. Il consiste également à apprécier les principes comptables suivis et les estimations significatives retenues pour l'arrêté des comptes et à apprécier leur présentation d'ensemble. Nous estimons que nos contrôles fournissent une base raisonnable à l'opinion exprimée ci-après.

Nous certifions que les comptes consolidés sont, au regard des règles et principes comptables français, réguliers et sincères et donnent une image fidèle du patrimoine, de la situation financière, ainsi que du résultat de l'ensemble constitué par les personnes et entités comprises dans la consolidation.

Sans remettre en cause l'opinion exprimée ci-dessus, nous attirons votre attention sur le paragraphe 2 « Méthodes de consolidation » de l'annexe aux comptes consolidés qui expose les modalités d'application de la nouvelle loi sur les actifs aux comptes consolidés du Groupe CHIRAT.

II. Justification des appréciations

En application des dispositions de l'article L. 823.9 du Code de Commerce relatives à la justification de nos appréciations, nous portons à votre connaissance les éléments suivants :

– Le paragraphe 2 « Méthodes de consolidation » de l'annexe expose les règles et méthodes comptables relatives à la nouvelle loi sur les actifs :

- sociétés du groupe concernées,
- méthode utilisée,
- incidence des retraitements.

Dans le cadre de notre appréciation des règles et principes comptables suivis par votre société, nous avons vérifié le caractère approprié des méthodes comptables visées ci-dessus et des informations fournies.

Les appréciations ainsi portées s'inscrivent dans le cadre de notre démarche d'audit des comptes consolidés, pris dans leur ensemble, et ont donc contribué à la formation de notre opinion sans réserve exprimée dans la première partie de ce rapport.

III. Vérification et informations spécifiques

Par ailleurs, nous avons également procédé à la vérification des informations relatives au groupe, données dans le rapport de gestion. Nous n'avons pas d'observation à formuler sur leur sincérité et leur concordance avec les comptes consolidés.

Fait à ROANNE, le 6 décembre 2006.

Le Commissaire aux comptes

SAS EXCO FIDOGEST

Jean-Michel LANNES



Bilan actif de l'Imprimerie CHIRAT SA

| ACTIF (en €) | 30.09.06 | | | 30.09.05 |
|---|-------------------|-------------------|-------------------|-------------------|
| | Montant brut | Amort. ou Prov. | Montant net | |
| Concessions, brevets et droits similaires | 272 671 | 247 161 | 25 509 | 41 586 |
| Fonds commercial | 152 449 | 152 449 | | |
| TOTAL IMMOBILISATIONS INCORPORELLES | 425 120 | 399 610 | 25 509 | 41 586 |
| Terrains | 123 050 | | 123 050 | 123 050 |
| Constructions | 3 368 044 | 1 872 952 | 1 495 091 | 1 655 821 |
| Installations techniques, matériel et outillage industriels | 16 704 476 | 10 615 979 | 6 088 496 | 6 493 387 |
| Autres immobilisations corporelles | 660 939 | 442 170 | 218 768 | 162 144 |
| TOTAL IMMOBILISATIONS CORPORELLES | 20 856 509 | 12 931 101 | 7 925 405 | 8 434 402 |
| Autres participations | 462 584 | 1 540 | 461 044 | 461 044 |
| Autres titres immobilisés | 15 | | 15 | 1 539 |
| Prêts | 23 134 | | 23 134 | 36 030 |
| Autres immobilisations financières | 38 865 | | 38 865 | 30 133 |
| TOTAL IMMOBILISATIONS FINANCIÈRES | 530 286 | 1 540 | 523 058 | 528 746 |
| TOTAL ACTIF IMMOBILISÉ | 21 806 230 | 13 332 254 | 8 473 976 | 9 004 737 |
| Matières premières, approvisionnements | 1 161 104 | 32 675 | 1 128 429 | 1 113 020 |
| En cours de production de biens | 251 557 | | 251 557 | 247 056 |
| Clients et comptes rattachés | 5 539 544 | 126 340 | 5 412 204 | 5 270 615 |
| Autres créances | 1 131 776 | | 1 131 776 | 735 223 |
| Valeurs mobilières de placement | 2 208 641 | | 2 208 641 | 1 846 983 |
| Disponibilités | 1 042 574 | | 1 042 574 | 2 404 617 |
| Charges constatées d'avance | 59 197 | | 59 197 | 48 763 |
| TOTAL ACTIF CIRCULANT | 11 394 394 | 159 015 | 11 235 379 | 11 666 279 |
| TOTAL DE L'ACTIF | 33 200 625 | 13 491 269 | 19 709 355 | 20 671 017 |

Bilan passif de l'Imprimerie CHIRAT SA

| PASSIF (en €) | 30.09.06 | 30.09.05 |
|--|-------------------|-------------------|
| Capital social ou individuel (dont versé : 673 632) | 673 632 | 673 632 |
| Écarts de réévaluation | 24 149 | 24 149 |
| Réserve légale | 67 363 | 67 363 |
| Réserves réglementées | | 20 054 |
| Autres réserves | 1 680 327 | 1 295 735 |
| Report à nouveau | | 183 |
| Résultat de l'exercice (bénéfice ou perte) | 583 506 | 1 080 087 |
| Provisions réglementées | 2 267 078 | 1 693 932 |
| TOTAL CAPITAUX PROPRES | 5 296 056 | 4 855 138 |
| Provisions pour risques | 167 693 | 167 693 |
| Provisions pour charges | | 29 322 |
| TOTAL PROVISIONS POUR RISQUES ET CHARGES | 167 693 | 197 015 |
| Emprunts et dettes auprès des établissements de crédit | 5 788 026 | 5 596 011 |
| Emprunts et dettes financières divers | 1 064 337 | 887 898 |
| Avances et acomptes reçus sur commandes | 129 875 | 164 096 |
| Dettes fournisseurs et comptes rattachés | 3 850 780 | 3 771 792 |
| Dettes fiscales et sociales | 1 830 181 | 2 064 122 |
| Dettes sur immobilisations et comptes rattachés | 1 506 338 | 3 039 032 |
| Autres dettes | 76 066 | 95 910 |
| TOTAL DETTES | 14 245 605 | 15 618 862 |
| TOTAL DU PASSIF | 19 709 355 | 20 671 017 |

Compte de résultat de l'Imprimerie CHIRAT SA

| (en €) | 30.09.06 | 30.09.05 |
|--|-------------------|-------------------|
| Production vendue — Biens | 20 903 766 | 19 978 838 |
| — Services | 249 738 | 224 148 |
| Chiffre d'affaires net | 21 153 504 | 20 202 987 |
| Production stockée | 4 501 | 43 243 |
| Reprises sur amortissements et provisions, transferts de charges (2) | 369 446 | 153 182 |
| Autres produits | 13 680 | 8 |
| Produits d'exploitation | 21 541 133 | 20 399 420 |
| Matières premières et autres approvisionnements | 6 200 876 | 5 763 611 |
| Variations de stocks | - 18 653 | - 34 061 |
| Autres achats et charges externes (1) | 3 849 729 | 3 438 351 |
| Impôts, taxes et versements assimilés | 863 137 | 690 869 |
| Salaires et traitements | 5 175 153 | 4 855 847 |
| Charges sociales | 1 826 762 | 1 686 484 |
| Dotations aux amortissements sur immobilisations | 1 731 033 | 2 156 295 |
| Dotations aux provisions sur actif circulant | 40 371 | 151 765 |
| Autres charges | 205 410 | 33 541 |
| Charges d'exploitation | 19 873 822 | 18 742 707 |
| RÉSULTAT D'EXPLOITATION | 1 667 310 | 1 656 713 |
| Autres intérêts et produits assimilés | 135 528 | 31 905 |
| Produits financiers | 135 528 | 31 905 |
| Intérêts et charges assimilées | 322 160 | 324 028 |
| Charges financières | 322 160 | 324 028 |
| RÉSULTAT FINANCIER | - 186 631 | - 292 122 |
| RÉSULTAT COURANT AVANT IMPÔTS | 1 480 678 | 1 364 590 |
| Produits exceptionnels sur opérations de gestion | | 11 820 |
| Produits exceptionnels sur opérations en capital | 58 033 | 417 612 |
| Reprises sur provisions et transferts de charge | 166 377 | 515 793 |
| Produits exceptionnels | 224 411 | 945 225 |
| Charges exceptionnelles sur opérations de gestion | 52 417 | 11 820 |
| Charges exceptionnelles sur opérations en capital | 48 050 | |
| Dotations exceptionnelles aux amortissements et provisions | 714 078 | 284 466 |
| Charges exceptionnelles | 814 546 | 284 466 |
| RÉSULTAT EXCEPTIONNEL | - 590 134 | 660 758 |
| Participation des salariés aux résultats | 83 621 | 301 546 |
| Impôt sur les bénéfices | 223 417 | 643 716 |
| RÉSULTAT NET | 583 506 | 1 080 087 |
| (1) Dont crédit-bail mobilier | 220 403 | 222 128 |
| (2) Dont transfert de charges | 164 723 | 119 161 |



Annexe aux comptes annuels de l'exercice clos le 30.09.2006

1. Faits majeurs de l'exercice

1.1. Événements principaux de l'exercice

Aucun fait significatif n'est à mentionner au titre de la période.

2. Principes, règles et méthodes comptables

• Les comptes annuels ont été établis et présentés selon la réglementation française en vigueur, résultant des arrêtés du Comité de la Réglementation Comptable (C.R.C.).

• Changement de méthode ou de réglementation.

Nouvelle loi sur les actifs

Dans ce cadre, les retraitements suivants ont été opérés :

– Utilisation de la méthode prospective
– Biens décomposables : ils concernent trois immeubles, soit les extensions effectuées en 1993, 1998 et 2000.

– Biens non décomposables : des durées d'usage antérieurement retenues s'écartent des durées d'utilisation ; cela concerne des agencements de parkings, de chauffage et de climatisation dont les durées sont portées de 10 à 20 ans, des presses et une chaîne de brochage dont les durées sont portées à 8 ans.

– Pour les actifs mentionnés ci-dessus, et en vue de bénéficier de l'amortissement fiscalement admis, il a été utilisé l'amortissement dérogatoire à la fois pour la structure des bâtiments et pour les biens non décomposables dont un écart de durée a été identifié.

– Dégressif : il n'est plus utilisé en mode d'amortissement économique. Les immobilisations antérieurement amorties sous cette règle font l'objet d'un retraitement en dérogatoire, ceci pour la différence entre l'amortissement fiscal et l'amortissement linéaire économique.

L'incidence comptable de ces retraitements conduit à diminuer le résultat avant impôt de 26 576 € sous l'effet d'une minoration des amortissements économiques de 602 650 € et a contrario d'une majoration des amortissements dérogatoires de 629 266 €.

3. Informations relatives au bilan

3.1. Bilan actif

3.1.1. Fonds commercial

- Apport le 21 avril 1958 par la SDF Anthelme et Henri Chirat à la SARL Chirat pour un montant de 10 610 €.
- Réévalué lors de la réévaluation légale de 1976.

3.1.2. Liste des filiales et participations

| Filiales et participations | Capital en € | Capitaux propres autres que capital en € | Quote-part du capital détenu en % | Valeurs comptables des titres détenus | |
|----------------------------|--------------|--|-----------------------------------|---------------------------------------|------------|
| | | | | Brute en € | Nette en € |
| SARL Clip Éditions | 7 622 | - 2 472 | 99,40 % | 1 540 | 0 |
| SARL Visualise | 15 244 | 7 006 | 99,80 % | 11 419 | 11 419 |
| SCI Gerson | 1 524 | 192 578 | 99,90 % | 98 993 | 98 993 |
| SCI Chirat | 135 694 | - 4 706 | 98,89 % | 135 680 | 135 680 |
| SCI HC | 214 968 | 234 513 | 99,30 % | 214 953 | 214 953 |

| Prêts et avances consentis | Montant des cautions et avals donnés | CA HT du dernier exercice en € | Résultat du dernier exercice clos en € | Dividendes encaissés | Observations |
|----------------------------|--------------------------------------|--------------------------------|--|----------------------|---------------------|
| 0 | 0 | 2 900 | + 95 | 0 | Ex. clos 30.09.2006 |
| 0 | 0 | 1 500 | + 777 | 0 | Ex. clos 30.09.2006 |
| 0 | 0 | 15 144 | + 15 145 | 0 | Ex. clos 31.12.2005 |
| 0 | 0 | 7 165 | - 670 | 0 | Ex. clos 31.12.2005 |
| 0 | 0 | 31 861 | + 23 979 | 0 | Ex. clos 31.12.2005 |

- Le fonds n'est pas juridiquement protégé. Il a fait l'objet d'un amortissement à compter du 1^{er} octobre 1997 sur une durée de 5 ans.

3.1.3. Immobilisations incorporelles.

Amortissements pour dépréciation

| Types d'immobilisations | Mode | | |
|-------------------------|------------|----------|-----------|
| | Economique | Fiscal | Durée |
| Logiciels et procédés | linéaire | linéaire | 1 à 2 ans |

3.1.4. Immobilisations corporelles.

Amortissements pour dépréciation

| Types d'immobilisations | Mode | | |
|-----------------------------|------------|--------------------|-------------|
| | Economique | Fiscal | Durée |
| Constructions | linéaire | linéaire | 10 à 30 ans |
| Matériel et outillage | linéaire | linéaire/dégressif | 3 à 10 ans |
| Installations générales | linéaire | linéaire/dégressif | 10 à 20 ans |
| Matériel de transport | linéaire | linéaire | 3 à 5 ans |
| Matériel et mobilier bureau | linéaire | linéaire/dégressif | 3 à 10 ans |

3.1.5. Filiales et participations

Éléments relevant de plusieurs postes de bilan

| Nature | Montant concernant les entreprises | |
|--|------------------------------------|---|
| | Liées en € | Avec lesquelles la Société à un lien de participation |
| Participations | 462 584 | |
| Créances clients et comptes rattachés | 1 524 | |
| Dettes fournisseurs et comptes rattachés | 634 223 | |

3.1.6. État des mouvements de l'actif immobilisé

Les principaux investissements réalisés au cours de l'exercice sont notamment représentés par :

| | |
|--|--------------------|
| • Logiciels et procédés | 2 046 € |
| • Matériels et installations techniques | 1 063 339 € |
| • Autres immobilisations corporelles : | |
| – matériel de transport | 169 044 € |
| – matériel de bureau et informatique, mobilier | 21 339 € |
| • Dépôts versés | 8 734 € |
| Total | 1 264 502 € |

3.1.7. Dépréciation participations, autres titres et créances rattachées

Les participations et les créances rattachées de la société Clip Éditions ont été dépréciées en totalité.

3.1.8. Évaluation des stocks matières premières

Les stocks de matières (papier) et fourniture sont évalués selon la méthode FIFO.

3.1.9. Évaluation des en-cours de production

Les en-cours de fabrication sont évalués au coût de revient de production.

3.1.10. Créances clients

Les créances sont retenues pour leur valeur nominale. Par prudence, une provision pour dépréciation est constituée lorsqu'il apparaît une perte probable.

3.1.11. Charges constatées d'avance

La totalité des charges constatées d'avance concerne les charges d'exploitation.

3.2. Bilan passif**3.2.1. Capital**

Le capital est composé de 842 040 actions de 0,8 € de valeur nominale. Il n'y a pas eu de changement au cours de l'exercice.

Le montant de l'écart de réévaluation incorporé au capital est de 136 848 €.

3.2.2. Identité des sociétés mères consolidant les comptes de la société

La SA Chirat est société mère du Groupe Chirat.

3.2.3. Provisions réglementées

Cette rubrique comprend :

- La provision pour hausse de prix :

(en €)

| 30.09.01 | 30.09.02 | 30.09.03 | 30.09.04 | 30.09.05 | 30.09.06 | Total |
|----------|----------|----------|----------|----------|----------|----------|
| 5 480,86 | 668 | 0 | 629 | 232 | 0 | 7 009,86 |

- Le solde de la provision spéciale de réévaluation pour 2 095,72 €
- Le montant des amortissements dérogatoires relatif à des matériels de production 2 257 972,43 €

3.2.4. Évaluations fiscales dérogatoires

| | |
|---|--------------------|
| • Résultat de l'exercice | + 583 506 € |
| • Impôt sur les bénéfices | + 223 417 € |
| Résultat avant impôt | = 806 923 € |
| • Variation des provisions réglementées | + 573 146 € |
| • Résultat hors évaluations fiscales dérogatoires | 1 380 069 € |

3.2.5. Accroissements et allègements de la dette future d'impôts

L'impôt payé d'avance au titre des charges non déductibles l'année de leur comptabilisation se compose comme suit :

| | |
|---|------------------|
| Base | |
| • Charges à payer | 330 196 € |
| • Participation des salariés | 83 621 € |
| Base totale | 413 817 € |
| • Taux d'imposition (1) | 33,33 % |
| Allègements de la dette future d'impôts | 137 939 € |

L'impôt non comptabilisé à payer au titre des provisions réglementées à réintégrer ultérieurement dans l'assiette (ou au titre d'autres dispositions fiscales) se compose comme suit :

| | |
|---|--------------------|
| • Provision spéciale de réévaluation : | 2 096 € |
| • Provision pour hausse de prix : | 7 010 € |
| • Amortissements dérogatoires : | 2 257 972 € |
| Base totale : | 2 267 078 € |
| • Taux d'imposition (1) : | 33,33 % |
| • Accroissement de la dette future d'impôts : | 755 693 € |

(1) Taux de droit commun applicable à l'exercice clos.

3.2.6. Provisions pour risques et charges

Cette rubrique concerne uniquement une provision pour litiges avec un fournisseur, soit un montant de 167 693 €

3.2.7. Dettes financières - Classement par échéance

(en €)

| Rubriques | Total | à 1 an au plus | entre 1 et 5 ans |
|--|-----------|----------------|------------------|
| Emprunts et dettes auprès des établissements de crédit 5 788 026 | 2 208 556 | | |
| Emprunts et dettes financières diverses 1 062 896 | 20 108 | 1 042 787 | |

3.2.8. Autres dettes

(en €)

| Rubriques | Total | à 1 an au plus | entre 1 et 5 ans |
|---|-----------|----------------|------------------|
| Fournisseurs et comptes rattachés | 3 850 780 | 3 232 627 | 618 152 |
| Personnel et comptes rattachés | 729 757 | 729 757 | |
| Sécurité sociale et autres organismes sociaux | 533 509 | 533 509 | |
| État et autres collectivités publiques : | | | |
| – taxe sur la valeur ajoutée | 8 839 | 8 839 | |
| – autres impôts, taxes assim. | 558 076 | 558 076 | |
| Dettes sur immobilisations et comptes rattachés | 1 506 338 | 1 506 338 | |
| Groupe et Associés | 1 440 | 1 440 | |
| Autres dettes | 76 066 | 76 066 | |

3.2.9. Charges à payer et produits à recevoir

Se reporter à la liasse fiscale, annexe 2058 B – cadre II.

4. Informations relatives au compte de résultat**4.1. Ventilation de l'effectif moyen**

Personnel salarié

| | |
|----------|-----|
| Cadres | 12 |
| Employés | 28 |
| Ouvriers | 184 |
| Total | 224 |

4.2. Résultat exceptionnel

Contrôle fiscal :

La société a fait l'objet d'une vérification de comptabilité couvrant la période du 1^{er} octobre 2002 au 31 décembre 2005. La notification correspondante reçue sur l'exercice met à la charge de la société des rappels d'impôts pour 51 k€. Cette somme figure en charges exceptionnelles.

Les principaux mouvements constituant le résultat exceptionnel sont les suivants :

| | |
|---|-------|
| • Produits : | en K€ |
| – cessions d'actifs | + 58 |
| – reprise provisions réglementées | + 137 |
| – reprise provision risques et charges | + 29 |
| • Charges : | |
| – dotation provisions réglementées | – 710 |
| – dotation amortissements exceptionnels | – 4 |
| – valeurs comptables des actifs cédés | – 48 |
| – rappels d'impôts | – 51 |

4.3. Ventilation de l'impôt sur les bénéfices (en €)

| | Résultat courant | Résultat exceptionnel (et Partic.) |
|-----------------------|------------------|------------------------------------|
| Résultat avant impôts | 1 480 678 | – 673 755 |
| Impôt société | – 538 394 | 314 977 |
| Résultat après impôt | 942 284 | – 358 778 |

Méthode employée :

Les corrections fiscales ont été reclassées selon leur nature en résultat courant et résultat exceptionnel.

4.4. Impôt société

Il est constitué :

| | |
|-------------------------------------|------------------|
| • de l'IS au taux normal à 33 1/3 % | 238 121 € |
| • du crédit impôt apprentissage | – 400 € |
| • du crédit impôt recherche | – 14 304 € |
| Total | 223 417 € |

5. Engagements

5.1. Crédit-baux (en €)

| | Installations Matériel / outillage |
|--|------------------------------------|
| Valeur d'origine | 986 457 |
| REDEVANCES PAYÉES | |
| • Cumuls exercices antérieurs | 695 963 |
| • Exercice | 220 403 |
| Total | 916 366 |
| REDEVANCES RESTANT À PAYER | |
| • à 1 an au plus | 185 560 |
| • à plus d'1 an et 5 ans au plus | 31 710 |
| Total | 217 270 |
| VALEUR RÉSIDUELLE | |
| • à plus d'1 an | 4 148 |
| • à plus d'1 an et 5 ans au plus | 5 716 |
| Total | 9 864 |
| MONTANT PRIS EN CHARGE DANS L'EXERCICE | 220 403 |

5.2. Engagements de retraite

Le montant des engagements de retraite au 30 septembre 2006, s'élève à environ 321 K€ hors charges sociales et fiscales.

Ce chiffre est basé sur le calcul d'indemnité théorique par salarié et tient compte d'une probabilité pour chaque salarié d'être encore dans l'entreprise à l'âge du départ en retraite prévu à 65 ans.

Une partie de cet engagement a été externalisée sur l'exercice 09/2000, soit un montant dont la valorisation à la clôture s'élève à 57 K€.

5.3. Dettes garanties par des sûretés réelles

| | |
|-------------------------------|--------------------|
| • Nantissements de matériels | 2 999 750 € |
| • Hypothèques de premier rang | 599 459 € |
| Total | 3 599 209 € |

Tableau financier au 30 septembre 2006

| (en €) | TABLEAU FINANCIER | EXERCICE 2006 | EXERCICE 2005 | EXERCICE 2004 | EXERCICE 2003 | EXERCICE 2002 |
|--|--|---------------|---------------|---------------|---------------|---------------|
| I. Capital en fin d'exercice | | | | | | |
| | Capital social | 673 632 | 673 632 | 673 632 | 673 632 | 673 632 |
| | Nombre des actions ordinaires existantes | 842 040 | 842 040 | 842 040 | 842 040 | 842 040 |
| II. Opérations et résultats de l'exercice | | | | | | |
| | Chiffre d'affaires hors taxes | 21 153 504 | 20 202 987 | 19 302 149 | 18 990 391 | 17 068 450 |
| | Résultat avant impôts, participation et dotations | 3 004 926 | 4 068 064 | 3 395 255 | 3 350 669 | 3 720 936 |
| | Impôt sur les bénéfices | 223 417 | 643 716 | 385 787 | 403 514 | 537 979 |
| | Participation des salariés | 83 621 | 301 546 | 181 307 | 179 671 | 249 411 |
| | Résultat après impôts, participations et dotations | 583 506 | 1 080 088 | 662 895 | 745 239 | 704 712 |
| | Résultat distribué | 581 007 | 715 734 | 673 632 | 740 995 | 698 893 |
| III. Résultats par action | | | | | | |
| | Par action – Résultat après impôts avant dotations | 3,20 | 3,70 | 3,36 | 3,30 | 3,44 |
| | Par action – Résultat après impôts et dotations | 0,69 | 0,85 | 0,80 | 0,88 | 0,84 |
| IV. Personnel | | | | | | |
| | Effectif moyen des salariés de l'exercice | 224 | 224 | 225 | 221 | 215 |
| | Montant de la masse salariale | 5 175 154 | 4 855 847 | 4 781 341 | 4 640 722 | 4 272 930 |
| | Cotisations sociales et avantages sociaux | 1 826 763 | 1 686 484 | 1 577 976 | 1 571 858 | 1 460 911 |

Rapport Général du Commissaire aux Comptes

Exercice clos le 30 septembre 2006

En exécution de la mission qui nous a été confiée par votre assemblée générale, nous vous présentons notre rapport relatif à l'exercice clos le 30 septembre 2006, sur :

- le contrôle des comptes annuels de la Société IMPRIMERIE CHIRAT, tels qu'ils sont joints au présent rapport,
- la justification de nos appréciations,
- les vérifications spécifiques et les informations prévues par la loi.

Les comptes annuels ont été arrêtés par le Conseil d'Administration. Il nous appartient, sur la base de notre audit, d'exprimer une opinion sur ces comptes.

I. Opinion sur les comptes annuels

Nous avons effectué notre audit selon les normes professionnelles applicables en France ; ces normes requièrent la mise en œuvre de diligences permettant d'obtenir l'assurance raisonnable que les comptes annuels ne comportent pas d'anomalies significatives. Un audit consiste à examiner, par sondages, les éléments probants justifiant les données contenues dans ces comptes. Il consiste également à apprécier les principes comptables suivis et les estimations significatives retenues pour l'arrêté des comptes et à apprécier leur présentation d'ensemble. Nous estimons que nos contrôles fournissent une base raisonnable à l'opinion exprimée ci-après.

Nous certifions que les comptes annuels sont, aux regard des règles et principes comptables français, réguliers et sincères et donnent une image fidèle du résultat des opérations de l'exercice écoulé ainsi que de la situation financière et du patrimoine de la société à la fin de cet exercice.

Sans remettre en cause l'opinion exprimée ci-dessus, nous attirons votre attention sur les changements de méthode évoqués dans la note 1.2. « Principes, règles et méthodes comptables » de l'annexe.

II. Justification des appréciations

En application des dispositions de l'article L. 823.9 du Code de commerce relatives à la justification de nos appréciations, nous portons à votre connaissance les éléments suivants :

La note 1.2. « Principes, règles et méthodes comptables » de l'annexe expose les règles et méthodes comptables relatives à l'application des règlements CRC 2002-10 et 2004-06 aux comptes de la Société :

- méthode utilisée,
- approche par composants
- amortissement selon la durée d'utilisation,
- fin des amortissements dégressifs.

Dans le cadre de notre appréciation des règles et principes comptables suivis par votre société, nous avons vérifié le caractère approprié des méthodes comptables visées ci-dessus et des informations fournies en annexe.

Les appréciations ainsi portées s'inscrivent dans le cadre de notre démarche d'audit des comptes annuels, pris dans leur ensemble, et ont donc contribué à la formation de notre opinion sans réserve, exprimée dans la première partie de ce rapport.

III. Vérifications et informations spécifiques

Nous avons également procédé, conformément aux normes professionnelles applicables en France, aux vérifications spécifiques prévues par la loi.

Nous n'avons pas d'observation à formuler sur la sincérité et la concordance avec les comptes annuels des informations données dans le rapport de gestion du conseil d'administration et dans les documents adressés aux actionnaires sur la situation financière et les comptes annuels.

Fait à ROANNE, le 6 décembre 2006.

Le Commissaire aux comptes

SAS EXCO FIDOGEST

Jean-Michel LANNES



Rapport Spécial du Commissaire aux Comptes sur les Conventions Réglementées

Exercice clos le 30 septembre 2006

En notre qualité de commissaire aux comptes de votre société, nous vous présentons notre rapport sur les conventions réglementées.

CONVENTIONS AUTORISÉES AU COURS DE L'EXERCICE

Il ne nous appartient pas de rechercher l'existence de conventions, mais de vous communiquer, sur la base des informations qui nous ont été données, les caractéristiques et les modalités essentielles de celles dont nous avons été avisés, sans avoir à nous prononcer sur leur utilité et leur bien-fondé. Il vous appartient, selon les termes de l'article 92 du décret du 23 mars 1967, d'apprécier l'intérêt qui s'attachait à la conclusion de ces conventions en vue de leur approbation.

Nous vous informons qu'il ne nous a été donné avis d'aucune convention conclue au cours de l'exercice et visée à l'article L. 225-38 du Code du commerce.

CONVENTIONS APPROUVÉES AU COURS D'EXERCICES ANTÉRIEURS DONT L'EXÉCUTION S'EST POURSUIVIE DURANT L'EXERCICE

Par ailleurs, en application du décret du 23 mars 1967, nous avons été informés que l'exécution des conventions suivantes, approuvées au cours d'exercices antérieurs, s'est poursuivie au cours du dernier exercice.

1. Convention d'assistance

Administrateur concerné : Monsieur Jacques CHIRAT

Nature et objet :

Prestations de conseils et d'assistance par la société CHIRAT FINANCES, dans la gestion administrative, financière et comptable ; dans la gestion des investissements. Les prestations ainsi fournies par la société CHIRAT FINANCES sont rémunérées sur la base du coût réel plus 4,5 %.

Modalités : Montant pris en charges à ce titre au cours de l'exercice clos le 30 septembre 2006 : **286 439 €**.

2. Baux

Administrateur concerné : Monsieur Jacques CHIRAT

a) Nature et objet :

Bail commercial consenti par la SCI HC au profit de la SA IMPRIMERIE CHIRAT pour une durée de 9 ans à compter du 01.07.1995 portant sur des biens immobiliers sis au 73 de la rue Cardinal Lemoine à PARIS dans le 5^e arrondissement moyennant un loyer annuel HT de 31 862 €. Ce bail fait l'objet d'une tacite reconduction.

Modalités : Montant pris en charges à ce titre au cours de l'exercice clos le 30 septembre 2006 : **31 862 € HT**.

b) Nature et objet :

Bail d'habitation consenti par la SCI CHIRAT au profit de la SA IMPRIMERIE CHIRAT pour une durée de 6 années à compter du 01.07.1995 portant sur des biens immobiliers sis au 73 de la rue Cardinal Lemoine à PARIS dans le 5^e arrondissement moyennant un loyer annuel HT de 7 165 € versé chaque année.

Ce bail a été renouvelé par tacite reconduction pour une durée de 6 années.

Modalités : Montant pris en charges à ce titre au cours de l'exercice clos le 30 septembre 2006 : **7 165 € HT**.

c) Nature et objet :

Bail commercial consenti par la SCI GERSON HF au profit de la SA IMPRIMERIE CHIRAT pour une durée de 9 années entières à compter du 01.01.1994 portant sur des locaux à usage de bureaux sis au 3 de la place Gerson à LYON dans le 5^e arrondissement moyennant un loyer annuel HT de 14 232 €. Ce bail fait l'objet d'une tacite reconduction.

Modalités : Montant pris en charges à ce titre au cours de l'exercice clos le 30 septembre 2006 : **14 232 € HT**.

3. Location gratuite d'un bureau

Administrateur concerné : Monsieur Jacques CHIRAT

Nature et objet :

Location gratuite d'un bureau à la SARL CLIP ÉDITIONS pendant une durée de 3 ans renouvelable par tacite reconduction.

4. Rémunération des comptes courants

Administrateur concerné : Monsieur Jacques CHIRAT

Nature et objet :

Rémunération des sommes laissées en compte courant au taux maximum fiscalement déductible à savoir 4,29 %.

Modalités : Montant pris en charges au cours de l'exercice clos le 30 septembre 2006 : **67 € HT**.

Nous avons effectué nos travaux selon les normes professionnelles applicables en France ; ces normes requièrent la mise en œuvre de diligences destinées à vérifier la concordance des informations qui nous ont été données avec les documents de base dont elles sont issues.

Fait à ROANNE, le 6 décembre 2006.

Le Commissaire aux comptes

SAS EXCO FIDOGEST

Jean-Michel LANNES







ACHEVÉ D'IMPRIMER
SUR LES PRESSES DE



42540 ST-JUST-LA-PENDUE
JANVIER 2007
N° 4500

SIÈGE SOCIAL :

744 route de Sainte-Colombe
42540 SAINT-JUST-LA-PENDUE

Tél. : 04 77 63 25 44

Fax : 04 77 63 50 13

www.imp-chirat.fr



t o u t n o u s r e l i e



AGENCE PARIS :

73 rue Cardinal Lemoine - 75005 PARIS
Tél. : 01 44 32 05 50 - Fax : 01 44 32 05 59

AGENCE LYON :

3 place Gerson - 69005 LYON
Tél. : 04 78 29 66 01 - Fax : 04 78 29 45 28